

>ÇA SE PASSE EN RÉGION LANGUEDOC-ROUSSILLON

Investissements d'avenir Inauguration du Labex Agro à Montpellier

Évalué A+ et classé 1^{er} *ex aequo* par le jury international d'évaluation des « Laboratoires d'Excellence », le Labex Agro a reçu un financement de 25M€ dans le cadre de l'appel à projets Laboratoires d'Excellence des Investissements d'avenir. Son inauguration à Agropolis International, le 20 octobre 2011, a montré l'effet catalytique du Labex sur la science et sur le déclenchement de nouveaux partenariats.



Le Labex Agro est centré sur la plante d'intérêt agronomique. Il rassemble une trentaine d'unités de recherche et plus de 1000 scientifiques⁷ constituant un continuum de compétences pluridisciplinaires (sciences biologiques, sciences de l'ingénieur, sciences humaines et sociales) allant de l'étude des gènes jusqu'à l'utilisation finale des plantes, et bénéficiant d'une expertise reconnue sur un grand nombre d'espèces végétales tempérées, méditerranéennes et tropicales.

Les compétences scientifiques du réseau s'organisent en 5 domaines scientifiques étroitement articulés :

- Génétique et génomique, amélioration des plantes, écophysiologie ;
- Maladies et ravageurs des plantes, protection intégrée des cultures, écologie des populations ;
- Gestion des agro-écosystèmes ;
- Maîtrise des technologies de transformation et qualité des produits alimentaires et non alimentaires ;
- Gestion sociale de l'innovation.

Le Labex se situe dans la continuité du Réseau Thématique de Recherche Avancée (RTRA) « Montpellier Agronomie et Développement Durable » et s'appuie sur les processus et outils—gouvernance, financement, gestion, partenariat—mis en place par la Fondation de Coopération Scientifique Agropolis Fondation, entité porteuse du Labex⁸.

Les 11 institutions tutelles des unités de recherche concernées, partenaires du présent projet, sont le Cirad, le CNRS, l'Irstea (ex-Cemagref), le CIHEAM-IAM.M, l'Inra, l'IRD, Montpellier SupAgro, l'Université Montpellier 1, l'Université Montpellier 2, l'Université de Perpignan et l'Université de la Réunion.

Un saut qualitatif et quantitatif

Anne-Lucie Wack, directrice d'Agropolis Fondation et coordinatrice du Labex Agro, explique ce que le Labex va changer : « Depuis sa création en 2007, Agropolis Fondation a déjà soutenu une centaine de projets impliquant 300 partenaires et l'accueil de 175 scientifiques internationaux.

Le Labex Agro [qui recevra une dotation de 25 millions d'euros sur dix ans] nous assure une stabilité financière et va nous permettre d'effectuer un véritable saut qualitatif et quantitatif. Un tiers des financements vont être investis pour renforcer l'inscription des recherches dans les grands programmes internationaux de recherche agronomique.

Au plan régional, le Labex Agro va permettre de créer des synergies interdisciplinaires avec les autres Labex (voir encadré) et diverses communautés scientifiques, notamment en chimie, mathématiques et NTIC, écologie et biodiversité, économie et gestion. Il ouvre également de nouvelles perspectives en termes de construction de projets pédagogiques innovants, avec Montpellier SupAgro et les universités partenaires. »

En savoir plus :
www.agropolis-fondation.fr/uploads/Events/DP%20inauguration%20Labex%20Agro%20vf.pdf

* Le Labex constitue ainsi un pôle d'excellence au sein de la communauté scientifique régionale agro-environnement regroupée sous l'égide d'Agropolis International.

Sept « Laboratoires d'excellence » sélectionnés en Languedoc-Roussillon

Avec sept « Laboratoires d'excellence » ou « Labex » sélectionnés dans le cadre du programme « Investissements d'avenir », la région Languedoc-Roussillon arrive en troisième position, après l'Île-de-France et Rhône-Alpes.

Sur ces sept Labex, deux sont au cœur du champ thématique couvert par Agropolis International : « Agronomie et Développement Durable » (Agro) et « Centre Méditerranéen de l'Environnement et de la Biodiversité » (CEMEB) ; Trois sont aux interfaces : Solutions Numériques, Matérielles et Modélisation pour l'Environnement et le Vivant (NUMEV) ; Entreprendre ; Chimie des systèmes moléculaires et interfaciaux (CheMISyst).

Ont également été retenus

Science, Technologie, Innovation (SOLSTICE) ; Du Génome et l'Épigénome à la médecine moléculaire (EpiGenMed). Ce palmarès pourrait bien s'étoffer très prochainement : deux projets de Labex ont été déposés pour la deuxième vague de sélection en octobre dernier : QualiPsEAU et GoSud.

Lancé par le ministère français de l'Enseignement supérieur et de la recherche dans le cadre des Investissements d'avenir, l'appel à projets « Laboratoire d'excellence » avait pour objectif d'attribuer à des laboratoires des moyens significatifs leur permettant de faire jeu égal avec leurs homologues étrangers, d'attirer des chercheurs et des enseignants-chercheurs de renommée internationale et de construire une politique intégrée de recherche, de formation et de valorisation de haut niveau.

En savoir plus :
■ www.enseignementsup-recherche.gouv.fr/cid5555/100-laureats-pour-le-1er-appel-a-projets-laboratoires-d-excellence.html
■ www.agropolis.fr/actualites/2011-laboratoire-excellence-labex-region-languedoc-roussillon.php



RENDEZ-VOUS SCIENTIFIQUE

Nouveau rendez-vous autour de l'agroécologie / Intensification écologique des systèmes de culture à Montpellier

Plusieurs unités de recherche en agronomie (ayant pour organismes de tutelle Cirad, Inra, IRD et Montpellier SupAgro) proposent, depuis septembre 2011, au travers de séminaires/débats avec le soutien d'Agropolis International, une animation collective transversale mensuelle autour de l'intensification écologique des systèmes de culture.

En savoir plus :
www.agropolis.fr [Rechercher "Intensification écologique"]

>ÉVÉNEMENT

La communauté scientifique régionale mobilisée pour le 6^{ème} Forum mondial de l'Eau (mars 2012, Marseille)



Tous les trois ans depuis 1997, le Forum mondial de l'Eau jalonne un processus international de dialogue, d'action et d'évaluation sur les grands enjeux liés à l'eau. Durant une semaine, le Forum constitue un lieu privilégié d'échanges entre les principaux décideurs et acteurs et la société civile, de tous les horizons géographiques.

En 2012, c'est la ville de Marseille qui accueillera le 6^{ème} Forum Mondial de l'Eau, du 12 au 17 mars. À cette occasion, Agropolis International se mobilise pour porter la voix de la communauté

scientifique méditerranéenne, très active dans le domaine de l'eau.

D'une part, Agropolis International accueille une conférence internationale en amont du Forum, les 7 et 8 mars 2012, sur le thème "Enjeux de l'eau en Méditerranée", co-organisée par les acteurs du programme interdisciplinaire et interinstitutionnel SICMED (Surfaces et Interfaces Continentales Méditerranéennes) et en partenariat avec VERSeau Développement dont les conclusions seront exposées au Forum. D'autre part, Agropolis International publie une édition actualisée de son dossier thématique "L'eau : ressources et gestion" (2005) afin de mettre à jour la présentation des compétences scientifiques régionales en la matière.

Contact :
Mélanie Broin, broin@agropolis.fr

En savoir plus :
www.worldwaterforum6.org

ACCÉDER AU SITE MOBILE D'AGROPOLIS INTERNATIONAL



<http://m.agropolis.fr>



Montpellier Languedoc-Roussillon
Campus mondial des sciences vertes

www.agropolis.fr

> COOPÉRATION

Une délégation des Fondations d'appui à la recherche des États brésiliens (FAP's) en visite à Montpellier



Dans un contexte très marqué de volonté d'ouverture à l'international de la recherche et de l'enseignement supérieur brésiliens, l'Ambassade de France au Brésil et la CONFAP (Coordination des Fondations d'appui à la recherche) ont organisé pour FAP's* une mission en France (dont une journée à Montpellier), afin de renforcer ou amorcer des coopérations, et identifier des rapprochements possibles entre recherche et industrie.

■ Les FAP's sont des entités publiques autonomes des états brésiliens, qui mettent en place, en coordination avec le Secrétaire de l'Etat à la science et à la technologie (SETEC), les politiques publiques scientifiques et d'innovation, au niveau local et fédéral. Elles gèrent pour cela d'importants outils de financement, de mobilité et d'appels à projets, jouant un rôle majeur dans le paysage de la recherche au Brésil.

Le président du CONSECTI (Conseil national des secrétaires des Etats à la Science et à la technologie), le professeur Odenildo Teixeira Sena, faisait partie de la délégation, ainsi qu'Éric Bourland, attaché scientifique de l'Ambassade de France à Brasilia.

Le programme de visite à Montpellier comprenait, d'une part, des réunions avec des responsables institutionnels : Agropolis International, IRD, Cirad, UM2, Montpellier SupAgro,

Labex Embrapa, Agropolis Fondation, Irstea (ex-Cemagref), et, d'autre part, des rencontres avec plusieurs unités de recherche ou responsables de projets.

Des retombées sont attendues pour le développement de coopérations, notamment sur la prévention des risques liés à l'eau et sur les applications de l'information spatiale à la gestion des territoires. En outre, une promotion de la mobilité de chercheurs et étudiants est prévue, en particulier *via* un programme fédéral "sciences sans frontières" (CSF) à lancer prochainement.

Contact :
Paula Dias, dias@agropolis.fr

En savoir plus :
■ www.confap.org.br
■ www.consecti.org.br

* 7 FAP's : venant des États de Rio, Bahia, Pernambuco, Ceará, Maranhão, Amazonas et Minas Gerais.

Agropolis International a reçu une délégation de l'INTA* (Argentine) menée par son Président Carlos Casamiquela (octobre 2011)



L'objet de cette visite était de renforcer les coopérations entre l'Argentine et la communauté scientifique française. Un des points discutés a été la mise en place à Montpellier d'un

Labintex / LABORatoire EXTérieur sans murs de l'INTA, sur le modèle du Labex de l'Embrapa (Brésil), qui est un outil original de coopération internationale implanté depuis 10 ans à Agropolis International.

La délégation a visité des unités de recherche et rencontré des responsables de plusieurs institutions : Agropolis International, Cirad, IRD, Montpellier SupAgro, Inra Montpellier, USDA et Labex Embrapa.

L'INTA collabore depuis de nombreuses années avec des institutions françaises sur des sujets tels que

l'agriculture familiale et le développement territorial/local, les biotechnologies, les bioénergies, l'environnement (changement climatique), les technologies agroalimentaires (post-récolte).

Contact :
Paula Dias, dias@agropolis.fr

En savoir plus :
■ www.inta.gov.ar
■ www.agropolis.fr (Rechercher "Embrapa")

* Institut National de Technologie Agricole / Instituto Nacional de Tecnología

> FORMATION

Agropolis International, partenaire du programme Averroes



L'objectif du programme Averroes (programme européen Erasmus Mundus, coordonné par l'Université Montpellier 2) est d'organiser, entre le Maghreb et l'Europe, des échanges d'étudiants, d'enseignants, de chercheurs et de personnels administratifs pour pro-

mouvoir l'excellence universitaire et scientifique de part et d'autre de la Méditerranée.

Sont impliqués 73 partenaires : 45 universités et centres de recherche, 5 organismes nationaux et locaux, 16 entreprises, 7 réseaux et ONG.

En savoir plus :
www.averroes.fr

> ÇA SE PASSE EN RÉGION LANGUEDOC-ROUSSILLON

17^{ème} réunion annuelle du groupe de coordination européen d'EIARD (Initiative européenne pour la recherche agricole pour le développement)



EIARD La réunion a eu lieu du 6 au 8 décembre 2011 à Montpellier, dans les locaux d'Agropolis International. L'après-midi du 7 décembre a été consacré à des visites de sites et présentations d'activités de recherche menées à Montpellier (Maison de la Télédétection, halle de technologie, serres de l'IRD, écosystèmes forestiers tropicaux, volatilité des prix).

EIARD, qui regroupe les représentants d'agences chargées

du développement ou de ministères (Affaires étrangères ou Agriculture) des pays membres de l'Union Européenne, de la Suisse, de la Norvège ainsi que la Commission Européenne, vise à faciliter la coordination des politiques et des appuis européens en faveur de la Recherche Agricole pour le Développement.

Contact :
Sylvie Albert, albert@agropolis.fr

En savoir plus :
www.eiard.org

> FORMATION

Le Master Eau : une offre unique en Europe



■ Le Master Eau réunit 6 établissements de Montpellier impliqués dans le domaine de l'eau : UM1, UM2, UM3, Montpellier SupAgro, AgroParisTech-Engref et CIHEAM-IAM.M

■ Eau Ressources (cycle hydrologique, variation climatique, modélisation, risques hydrologiques...).

Ce Master alterne enseignement théorique et stages en entreprise ou laboratoire.

Cette offre tournée vers la professionnalisation, en phase avec la demande sociale, économique et de développement, prépare à de nombreux métiers associés à l'eau (dont 43% des emplois dans l'environnement).

Elle s'appuie sur une communauté scientifique régionale qui comprend 200 chercheurs impliqués dans 10 unités de recherche. Elle bénéficie d'un lien avec le tissu économique régional et les collectivités locales à travers le Pôle de compétitivité à vocation mondiale « Eau ».

Contact :
Séverin Pistre, severin.pistre@univ-montp2.fr

En savoir plus :
<http://master-eau.um2.fr>

Cette nouvelle formation, accessible depuis 2011, se décline en 5 spécialités. Elle a une double finalité professionnelle et recherche et couvre l'ensemble des problématiques liées à l'eau :

■ Eau et Agriculture (aménagement hydro-agricoles, milieux cultivés, système sol-plante-atmosphère, érosion...),

■ Eau Littoral (éco et hydro-systèmes littoraux, activités littorales et maritimes, tourisme, urbanisme, inondations, aquaculture...),

■ Contaminants Eau Santé (pression anthropique et pollution des eaux, risques sanitaires, écosystèmes aquatiques...),

■ Eau et Société (politiques publiques, gestion financière, protection civile, droit de l'eau...),

> PARUTION

Étude prospective "Sécurité alimentaire en Méditerranée à l'horizon 2030 : aspects qualitatifs et quantitatifs/SAMAQQ" (juin 2011, 64 pages, français)

Cette étude prospective, coordonnée par le Comité Scientifique et Technique d'Agropolis International avec l'appui de l'IAM.M, de Montpellier SupAgro et avec le soutien d'Agropolis Fondation, a abouti à des recommandations en termes de formation, de recherche et de partenariat pour contribuer à garantir la sécurité alimentaire dans la zone méditerranéenne à l'horizon 2030.

L'étude SAMAQQ est venue enrichir la réflexion de l'ARP PARME (atelier de réflexion prospective) "Quelles recherches et quels partenariats pour la Méditerranée ?", projet de l'ANR (Agence Nationale de la Recherche) coordonné par Agropolis International.

Contacts :
Denis Lacroix, lacroix@agropolis.fr
Fabien Boulrier, boulrier@agropolis.fr

En savoir plus et téléchargements :
www.agropolis.fr (Rechercher "SAMAQQ")



La Lettre internationale d'Agropolis

Directeur de la publication : Bernard Hubert
Directeur de la rédaction : Paul Luu
Coordination : Nathalie Villeméjeanne
Comité de rédaction : Sylvie Albert, Fabien Boulrier, Paula Dias, Éric Fargeas, Claudine Soudais, Michel Soutié
Conception et réalisation : Agropolis Productions
Impression : Offset2000 (France) - N°ISSN 2100-2398

Agropolis International,
Avenue Agropolis, 34394 Montpellier CEDEX 5, France
Tél. : +33 (0)4 67 04 75 75 - Fax. : +33 (0)4 67 04 75 99
agropolis@agropolis.fr - www.agropolis.fr

>ZOOM

Le CEFE—le plus grand laboratoire français de recherche en écologie—a cinquante ans



Le CEFE, Centre d'Écologie Fonctionnelle et Évolutive, père juillet 1961



Louis Emberger
Directeur du CEFE 1961-1971
Directeur Institut de Botanique



▲ Discours d'ouverture du 50^{ème} anniversaire par Philippe Jarne, directeur

► Mésange bleue (*Cyanistes caeruleus*) âgée de 15 jours, née dans un nichoir en forêt, et faisant partie d'études à long terme initiées il y a 35 ans.

■ Le Centre d'Écologie Fonctionnelle et Évolutive - CEFE, unité mixte de recherche (Cirad, CNRS, EPHE, Inra, IRD, Montpellier SupAgro, UMI, UM2, UM3) localisée à Montpellier sur le site du CNRS, développe ses activités sur les grandes préoccupations des sociétés : la biodiversité, les changements à l'échelle planétaire et le développement durable.

Le CEFE compte 130 agents permanents et 100 non-permanents organisés en quatre départements scientifiques (Écologie Évolutive ; Écologie Fonctionnelle ; Dynamique et Gouvernance des Systèmes Écologiques ; Interaction, Écologie et Sociétés) et en huit plates-formes techniques communes.

Quatre thèmes transversaux coordonnent l'apport scientifique du CEFE aux grands thèmes internationaux de la recherche en écologie :

- Action de l'homme, systèmes anthropisés et écologie de la conservation,
- Valeur adaptative des traits d'histoire de vie en présence de contraintes,
- Rôle de la biodiversité dans le fonctionnement des écosystèmes,
- Changements globaux et fonctionnement des écosystèmes.

Une identité

S'appuyant sur une tradition ancienne d'écologie végétale, l'unité a diversifié problématiques et modèles biologiques dès le début des années 80. Les objets d'étude vont des molécules aux paysages, en passant par les populations et les écosystèmes.

Une culture commune caractérisée par un équilibre entre approches empiriques et naturalistes, d'une part, et fondements théoriques, d'autre part, a émergé et constitue actuellement une caractéristique du CEFE.



Plusieurs approches, plusieurs échelles

Les recherches s'étendent des Pôles à l'Équateur, en s'attachant sur les écosystèmes méditerranéens et tropicaux. L'objectif est l'établissement de scénarios d'évolution des systèmes écologiques et de stratégie pour leur conservation, leur restauration ou leur réhabilitation. L'idée est de mettre en avant une vision intégrative de l'écologie : reliant les observations aux questions, aux expérimentations et à la modélisation ; alliant travail de terrain aux marqueurs moléculaires, aux biomathématiques ou à l'écologie chimique et articulant les études ponctuelles avec les études à long terme.

Le CEFE joue un rôle central dans le Labex (Laboratoire d'excellence CeMEB² (Centre Méditerranéen en Evolution et Biodiversité, cf. p.1), créé en 2011, et qui fédère l'ensemble des unités de recherche montpelliéraines s'intéressant à la biodiversité et aux écosystèmes. Une forte implication dans l'Observatoire Régional de l'Environnement Méditerranéen (OREME)³ contribue à structurer et pérenniser les programmes à long terme et à lier les observations sur milieu physique et monde vivant, un enjeu clé face aux changements planétaires.

Un regard vers le monde

Le CEFE a une activité intense de partage de la connaissance avec le public, et aussi une présence importante dans diverses instances régionales sur des questions d'environnement.

Contact :

Philippe Jarne, direction@cfe.cnrs.fr

En savoir plus :

■ www.cfe.cnrs.fr

■ www.cfe.cnrs.fr/a-la-une/les-50-ans-du-cefe

1. Ce département a abrité le projet « Ecotron Européen de Montpellier », désormais devenu une Unité Propre de Service (UPS) du CNRS - www.ecotron.cnrs.fr

2. En savoir plus sur le Labex CeMEB (Centre Méditerranéen en Evolution et Biodiversité) : www.agropolis.fr (Rechercher « Cemeb »)

3. En savoir plus sur l'OREME (Observatoire Régional de l'Environnement Méditerranéen) : www.oreme.univ-montp2.fr

>VIENT DE PARAÎTRE

Édition d'une fiche thématique du CSFD* consacrée au pastoralisme en zone sèche

Cette fiche présente en avant-première le dossier thématique *Pastoralisme en zone sèche. Le cas de l'Afrique subsaharienne* qui paraîtra au début de l'année 2012. Ce dossier fait le point sur les systèmes pastoraux subsahariens, leur pertinence, leurs nombreux rôles, les menaces qui pèsent sur eux, ainsi que sur les interactions entre pastoralisme et ressources naturelles. Il questionne également les conditions pour un pastoralisme durable.

Bernard Toutain (agropastoraliste, Cirad), André Marty (socio-pastoraliste, IRAM), André Bourgeot (anthropologue, CNRS), Alexandre Ickowicz (zootechnicien, Cirad) et Philippe Lhoste (zootechnicien, Cirad) en sont les auteurs. Ils souhaitent que les lecteurs puissent forger leurs propres jugements sur la pertinence pour les États de maintenir, défendre et appuyer le pastoralisme.

En savoir plus et téléchargement : www.csf-desertification.org

Contacts :

Richard Escadafal, richard.escadafal@ird.fr
Mélanie Broin, broin@agropolis.fr

* Le CSFD, Comité Scientifique Français de la Désertification est géré par Agropolis International.

>PARTENARIAT ET RECHERCHE

AFRESH, alimentation et activité physique pour un développement économique régional au bénéfice de la santé



■ Vers un plan d'action définissant les priorités de recherche communes aux régions européennes impliquées dans le projet*.

Le projet AFRESH soutient le développement de *clusters* régionaux axés sur la recherche dans le but de favoriser l'innovation et le développement économique régional et interrégional au bénéfice de la santé. Il met en oeuvre une approche associant alimentation et activité physique pour une meilleure prévention des maladies chroniques non contagieuses (diabète, obésité, maladies cardiovasculaires,...).

Agropolis International, partenaire pour la région Languedoc-Roussillon, fédère les acteurs régionaux de la recherche, de l'innovation, ainsi que les collectivités territoriales y compris les acteurs opérant dans les domaines de la santé et de l'activité physique.

Au cours de la première année du projet, les régions ont établi un diagnostic de leurs compétences, attentes et besoins en matière d'alimentation et d'activité physique en lien avec la santé, à l'interface entre recherche et entreprises. Un atelier régional s'est déroulé ensuite dans chaque pays, permettant l'évaluation des forces et faiblesses de la région eu égard aux domaines considérés, la détermination des orientations stratégiques et l'identification des priorités de recherche régionales.

La phase actuelle, coordonnée par Agropolis International, vise à confronter les priorités de recherche proposées par chaque région afin d'identifier les thématiques d'intérêt commun, et élaborer sur cette base un plan d'action et le *business plan* correspondant. Les actions de recherche ainsi identifiées ne seront pas menées dans le cadre d'AFRESH, mais feront l'objet de demandes de financements (européens, nationaux ou régionaux) ultérieures.

Le projet AFRESH, financé par l'Union Européenne dans le cadre du programme « Régions de la Connaissance » (appel 2010 du 7^{ème} PCRDT), se terminera en octobre 2013.

Contact :

Sylvie Albert, afresh@agropolis.fr

En savoir plus :

■ www.afresh-project.eu

■ www.agropolis.fr (Rechercher « AFRESH »)

* Eszak-Alföld (Hongrie) ; Flandres (Belgique) ; Galice (Espagne) ; Languedoc-Roussillon (France) ; Mazovie (Pologne) ; Merseyside (Royaume-Uni) ; Nijmegen (Pays Bas) ; Stuttgart (Allemagne). L'Agence de développement économique de la région de Stuttgart coordonne le projet.

QUELQUES DATES CLÉS

1970-85

- Installation à Montpellier d'organismes de recherche agronomique

1986

- Création de l'association Agropolis
- Mise en place du parc scientifique Agropolis

1987

- Mise en place de la cité internationale Agropolis
- Conférence annuelle du CGIAR (Groupe Consultatif pour la Recherche Agricole Internationale) à Montpellier

1988

- Co-crédation avec l'Université de Wageningen (Pays-Bas) du réseau NATURA, regroupant les compétences de recherche et d'enseignement supérieur européennes en agronomie pour le développement

1991

- Création de l'antenne française de l'ICRA (Centre International pour la Recherche Agricole orientée vers le développement), basée depuis 1994 dans les locaux d'Agropolis

1992

- Construction des bâtiments Agropolis International et Agropolis-Museum

1994

- Accueil de l'USDA (United States Department of Agriculture-Agricultural Research Service) et du CSIRO (Commonwealth Scientific and Industrial Research Organisation Division of Entomology European Laboratory/Australie) sur le campus international Agropolis de Montpellier-Baillarguet
- Inauguration de la Maison de la Télédétection

1996

- Création d'Agropolis Productions

1997

- Première réunion à Montpellier d'EIARD (Initiative européenne pour la recherche agronomique pour le développement) : création d'EFARD (Forum Européen de la recherche agricole pour le développement)
- Participation d'Agropolis aux programmes de coopération décentralisée du Conseil général de l'Hérault

(voir page suivante)



25 ans d'Agropolis

Créée pour faciliter la synergie entre les établissements d'enseignement supérieur et de recherche et renforcer leur visibilité internationale, l'association rassemble aujourd'hui la plus grande concentration mondiale de compétences et d'expertise dans les domaines liés à l'agriculture, l'alimentation, la biodiversité et l'environnement, avec une finalité orientée vers le développement des sociétés rurales méditerranéennes et tropicales.

Au cours de ces 25 années, Agropolis a accumulé une expérience et un savoir-faire reconnus en matière de promotion des compétences, d'animation et de coordination inter-institutionnelle, de gestion de projets collectifs ou encore de construction de partenariats.

Depuis sa création, Agropolis International bénéficie du soutien indéfectible de :

- l'État : ministères chargés de l'Agriculture, de l'Enseignement supérieur et de la Recherche, des Affaires étrangères et de la Coopération
- des collectivités territoriales locales : Ville de Montpellier, District de Montpellier (devenu Agglomération de Montpellier), Conseil général de l'Hérault, Région Languedoc-Roussillon.

... Et rien n'aurait été fait sans l'adhésion et l'engagement de l'ensemble du personnel d'Agropolis, qu'il est impossible de citer ici. Nous nous contenterons de saluer **Jean-Pierre Frémeaux**, qui en fut le premier secrétaire général, **François Martin**, **Martin Weiss**, secrétaires généraux et **Michel Salas**, son premier directeur auquel **Paul Luu** a succédé.

>ÉVÉNEMENT

En 2011, l'Association Agropolis International a célébré son 25^{ème} anniversaire

« Il fallait faciliter l'échange d'informations, les actions communes dans un monde où la science est de plus en plus complexe et implique l'interdisciplinarité. Nous avons voulu développer une synergie... » **Louis Malassis, Président fondateur d'Agropolis**

■ Janvier 1986, moment historique : les chefs d'établissements fondent Agropolis



Le 24 janvier 1986, en signant la convention qui les lie, les différents établissements membres donnent au nouveau-né trois missions : « faciliter la production et la diffusion d'informations entre les établissements, contribuer à proposer et à favoriser l'organisation d'actions conjointes et assurer une fonction générale de représentation ».

1. Louis Malassis
2. Paul Raynaud (ENSA.M - Montpellier SupAgro)
3. René Cano (Université Montpellier 2)
4. Pierre Vitoux (Université Montpellier 3)
5. Pierre Besançon (Université Montpellier 2)
6. Charles Ribaut (CNFDCI)
7. Claude Jouin (ENGREF - AgroParisTech)
8. Raymond Huet (Cirad)
9. Jean-Pierre Frémeaux (Agropolis)
10. Jacques Claude (ORSTOM - IRD)
11. Philippe Masson (Université de Perpignan)
12. Christian Durante (CNRS)
13. Roland Perez (CIHEAM/IAM.M)
14. Marcel Girard (CNEARC - Montpellier SupAgro)
15. Jean-Paul Hébert (SIARC - Montpellier SupAgro)

■ Des visionnaires, des bâtisseurs



Septembre 1985, lancement d'Agropolis en présence de **MM. H. Curien**, Ministre de la recherche, **C. Nucci**, Ministre de la coopération, **M. R. Souchon**, Secrétaire d'État à l'agriculture, **G. Frêche**, maire de Montpellier, président du District de Montpellier et **G. Saumade**, président du Conseil général de l'Hérault.



Georges Frêche
président du District de Montpellier devenu Montpellier Agglomération (1977-2010), président de Région Languedoc-Roussillon (2004-2010)



Gérard Saumade
président du Conseil général de l'Hérault (1979-1998)

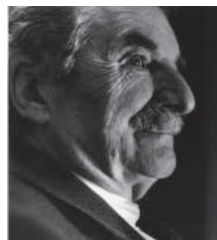


André Vezinhet
conseiller du District de Montpellier, délégué au pôle Agropolis de 1977 à 1998 et actuel président du Conseil général de l'Hérault



Jacques Blanc
président de Région Languedoc-Roussillon (1986-2004)

■ Six présidents



Louis Malassis, président fondateur (1986-1992)



Alfred-Philippe Conesa (1992-1996)



Michel de Nucé de Lamothe (1996-2001)



Gérard Matheron (2001-2006)



Henri Carsalade (2006-2009)



Bernard Hubert (depuis 2009)

En savoir plus sur l'histoire d'Agropolis
www.agropolis.fr/histoire/25-ans-agropolis-toute-une-histoire.php

Retrouvez la commémoration organisée à l'occasion des 25 ans d'Agropolis International, 15 juin 2011
www.agropolis.fr/histoire/25-ans-ceremonie.php

Retrouvez les interviews témoignages des présidents d'Agropolis International, 15 juin 2011
www.agropolis.fr/histoire/25-ans.php

Retrouvez l'hommage rendu à Louis Malassis, président fondateur d'Agropolis, par la communauté scientifique d'Agropolis International, le 12 juin 2008.

QUELQUES DATES CLÉS...

2001

- Agropolis gère le Comité Scientifique Français de la Désertification (CSFD) - Son secrétariat est installé depuis 2004 à Agropolis
- Création et mise en œuvre à Agropolis du laboratoire sans murs-LABEX Europe-de l'Embrapa (*Empresa Brasileira de Pesquisa Agropecuária*, Brésil)

2004-2005

- Signature d'un accord-cadre avec le ministère des Affaires étrangères et européennes
- Élaboration du projet et création du pôle de compétitivité Qualiméditerranée

2006

- Création d'Agropolis Fondation, structure porteuse du Réseau Thématique de Recherche Avancée « Recherche agronomique et développement durable » - installation à Agropolis
- Changement de statuts : l'Association Agropolis devient Agropolis International

2008

- Agropolis International assure le secrétariat de la CRAI (Commission de la Recherche Agricole Internationale)
- Agropolis International héberge le Centre de Services Euraxess Languedoc-Roussillon (créé par la Commission Européenne pour les chercheurs en mobilité)

2009

- Accueil de la direction du *Challenge Programme Water & Food* (CPWF) à Agropolis International

2010

- GCARD 2010 (1^{ère} Conférence Mondiale sur la recherche agricole pour le développement) à Montpellier, co-organisée par Agropolis International
- Accueil du secrétariat de la Société Européenne d'Agronomie (ESA) à Agropolis International

2011

- Installation du Consortium du CGIAR (Groupe Consultatif pour la Recherche Agricole Internationale) à Agropolis International
- 17^{ème} réunion annuelle d'EIARD (Initiative européenne pour la recherche agricole pour le développement)
- 1^{ère} conférence du G20 sur la recherche agricole pour le développement

■ Le bâtiment Agropolis International, la maison commune de la communauté scientifique régionale



▲ 1991 : maquette d'Agropolis International et d'Agropolis-Museum

► 2011 : le site actuel



Dessiné par le cabinet montpellierain d'architecture **François Fontes**, avec le Conseil Régional Languedoc-Roussillon pour maître d'ouvrage, le bâtiment Agropolis International, symbolisant la clé du savoir, a été financé par l'Union européenne, la Région Languedoc-Roussillon, le ministère français chargé de la recherche. Le bâtiment appartient à la **Région Languedoc-Roussillon** et a été mis à disposition de l'Association Agropolis International depuis sa construction en 1992. Il confère une présence, une identité à Agropolis.

■ Ensemble



Avec 47 membres— 28 établissements scientifiques, 5 collectivités territoriales et de nombreux acteurs du développement économique et rural— **Agropolis International** constitue un lieu original et unique d'échanges et de construction collective.



Happy New Year

Agropolis International
vous présente ses meilleurs vœux pour la nouvelle année

اطيب الامنيات و التهنئة للعام الجديد

Próspero Ano Novo

新年快乐

Feliz año nuevo

>WHAT'S ON IN LANGUEDOC-ROUSSILLON

Future investments/*Investissements d'avenir* Inauguration of **LabEx Agro** in Montpellier (Agropolis International)

LabEx Agro—whose proposal was rated A+ and ranked 1st *ex aequo* by the international jury responsible for evaluating 'Laboratories of Excellence'—received €25M in funding within the framework of the call for projects concerning Laboratories of Excellence for future investment. The inauguration on 20 October 2011 revealed the catalytic effect of LabEx on science and on fostering new partnerships.



LabEx Agro is focused on plants with agricultural potential. It pools around 30 research units and over 1000 scientists* forming a continuum of multidisciplinary skills and expertise (biological science, engineering science, social science) ranging from genetic studies to the final use of plants, and benefiting from recognized expertise on a high number of temperate, Mediterranean and tropical plant species.

The scientific expertise of the network is structured in five closely linked scientific fields:

- Genetics and genomics, plant improvement, ecophysiology
- Plant diseases and pests, integrated pest management, population ecology
- Agroecosystem management
- Control of processing technology and food and non-food product quality
- Social management of innovation.

LabEx is a continuation of the Advanced Research Thematic Network (RTRA) 'Montpellier Agronomy and Sustainable Development' and is based on processes and tools—governance, funding, management, partnership—established by the Agropolis Fondation for scientific cooperation, the supporting body of LabEx*.

The 11 parent institutions of the concerned research units, which are partners of the present project, are CIRAD, CNRS, IRSTEA (ex-CEMAGREF), CIHEAM-IAM.M, INRA, IRD, Montpellier SupAgro, University of Montpellier 1, University of Montpellier 2, University of Perpignan and the University of Réunion.

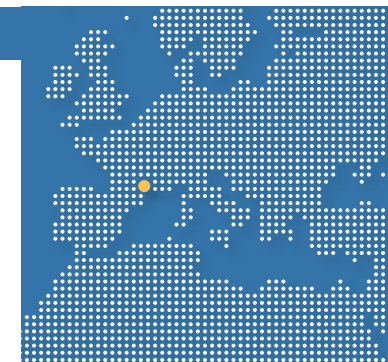
A qualitative and quantitative leap

Anne-Lucie Wack, Director of Agropolis Fondation and coordinator of Labex Agro, explains what Labex will change: "Since its inception in 2007, Agropolis Fondation has already supported some 1000 projects involving 300 partners and hosted 175 international scientists. LabEx Agro (which will receive a grant of €25 million over 10 years)

provides us with financial stability and will enable us to make a real qualitative and quantitative leap. A third of the funds will be invested to enhance the involvement of research in major international agricultural research programmes. Regionally, LabEx Agro will create interdisciplinary synergies with other LabEx programmes (see Box) and various scientific communities, especially in chemistry, mathematics and NICT, ecology and biodiversity and economics and management. It also offers new prospects in terms of innovative educational project building, with Montpellier SupAgro and partner universities."

For further information
www.agropolis-fondation.fr/uploads/Events/DP%20inauguration%20Labex%20Agro%20vf.pdf

* LabEx is thus a pole of excellence in the regional agroenvironmental scientific community grouped under the umbrella of Agropolis International.



Seven 'Laboratories of Excellence' selected in Languedoc-Roussillon

With seven 'Laboratories of Excellence' or 'LabEx' selected under the 'Future investment' programme, Languedoc-Roussillon region ranks third after Ile-de-France and Rhône-Alpes regions.

Out of the seven LabEx programmes, two are central to the scope of topics covered by Agropolis International: 'Agronomy and sustainable development' (Agro) and 'Mediterranean Centre for Environment and Biodiversity' (CeMEB); three are at the interfaces: NUMEV: digital solutions, material and modelling for the environment and the living world; *Entreprendre*; CheMISys: chemistry of molecular and interface systems.

Also selected are

SOLSTICE: science, technology, innovation; EpiGenMed: from the genome and epigenome to molecular medicine. This list will likely get longer in the near future: two LabEx projects were submitted for the second selection last October: QualiPsEAU and GoSud.

Launched by the French Ministry of Higher Education and Research under Investments for the future, the Laboratory of Excellence project call was aimed at providing laboratories with substantial resources to enable them to be at par with their foreign counterparts, to attract internationally recognized researchers and teacher-researchers and to build an integrated policy for research, training and high level development.

For further information

- www.enseignementsup-recherche.gouv.fr/cid55555/100-laureats-pour-le-1er-appel-a-projets-laboratoires-d-excellence.html
- www.agropolis.fr/actualites/2011-laboratoire-excellence-labex-region-languedoc-roussillon.php



A NEW GET-TOGETHER

A new monthly scientific get-together in Montpellier on topics related to agroecology/ ecological intensification of cropping systems

Since September 2011, several agricultural research units (with CIRAD, INRA, IRD and Montpellier SupAgro as parent organizations) have been proposing, through seminars/debates with the support of Agropolis International, a monthly collective cross-disciplinary meeting concerning ecological intensification of cropping systems.

For further information
www.agropolis.org [Search 'Ecological intensification']

>EVENT

The regional scientific community mobilized for the 6th World Water Forum (March 2012, Marseille, France)



Every 3 years since 1997, the World Water Forum sets the stage for an international process of dialogue, action and assessment on major issues related to water.

Over a 1-week period, the Forum provides an ideal setting for exchange between the main decisionmakers, stakeholders and civil society communities from all geographical regions.

The city of Marseille (France) will host the 6th World Water Forum from 12 to 17 March, 2012. On this occasion, Agropolis International serve as a voice for the Mediterranean scientific

community, where substantial research is carried out on water.

On 7-8 March 2012, Agropolis International will host an international conference prior to the Forum on 'Water challenges in the Mediterranean region', which is coorganized with participants of the interdisciplinary and interinstitutional *Surfaces et Interfaces Continentales Méditerranéennes* (SICMED) programme, and in partnership with VERSeau Développement, and the conclusions will be tabled at the Forum. Furthermore, Agropolis International will reissue the *Dossier* 'Water resources and management' (2005) to update the regional scientific expertise in this field.

Contact
Mélanie Broin, broin@agropolis.fr

For further information
www.worldwaterforum6.org

A MOBILE SITE FOR AGROPOLIS INTERNATIONAL



<http://m.agropolis.fr>



Montpellier Languedoc-Roussillon
World centre for agricultural, food and environmental sciences

www.agropolis.org

>COOPERATION

A delegation from the Research Support Foundations (FAPs) for Brazilian States on a visit to Montpellier



© Agropolis International

■ **FAPs are autonomous public bodies of Brazilian states which draw up, in collaboration with the Brazilian Secretary of State for Science and Technology (SETEC), local and federal public policies on science and innovation. For this purpose, they manage important instruments related to funding, mobility and project calls, and thus have a pivotal role in Brazilian research scene.**

With a very clear intention to broaden the global scope of research and higher education in Brazil, the French Embassy in Brazil and CONFAP (Coordination of research support foundations) have organized, for seven* FAPs, a mission in France (including a day in Montpellier), to strengthen or initiate cooperation and determine possible parallels between research and industry.

Prof. Odenildo Teixeira Sena, the president of CONSECTI (National council of secretaries of state for science and technology), was part of the delegation, along with Mr. Eric Bourland, Science Attaché at the French Embassy in Brasilia.

The programme of the Montpellier visit included meetings with institutional officials from Agropolis International, IRD, CIRAD, UM2, Montpellier SupAgro, Embrapa-

Labex, Agropolis Fondation and IRSTEA (ex-CEMAGREF), as well as with representatives of several research units or project coordinators.

Cooperation spinoffs are expected, including the prevention of water-related risks and spatial information applications for land management. Initiatives to foster researcher and student mobility are also planned, especially through a federal 'science without borders' (CSF) programme which is to launch soon.

Contact
Paula Dias, dias@agropolis.fr

For further information
■ www.confap.org.br
■ www.consecti.org.br

*Seven FAPs: from the Brazilian States of Rio, Bahia, Pernambouc, Ceará, Maranhão, Amazonas and Minas Gerais.

Agropolis International welcomed a delegation from the Argentinian INTA*, headed by its President Carlos Casamiquela (October 2011)



Paula Dias © Agropolis International

This visit was aimed at strengthening cooperation between Argentina and the French scientific community. One of the issues discussed concerned setting up a

LABINTEX (INTA external laboratory without walls) in Montpellier, along the lines of the Brazilian Embrapa-Labex, which is a unique international cooperation tool that has been hosted at Agropolis International for 10 years now.

The delegation visited research units and met officials from several institutions: Agropolis International, CIRAD, IRD, Montpellier SupAgro, INRA Montpellier, USDA and Embrapa-Labex.

INTA has collaborated for many years with French institutions on topics such as family farming and

territorial/local development, biotechnology, bioenergy environment (climate change) and agrifood technology (postharvest).

Contact
Paula Dias, dias@agropolis.fr

For further information
■ www.inta.gov.ar
■ www.agropolis.org (Search "Embrapa")

*National agricultural technology institute/ Instituto Nacional de Tecnología

so as to promote academic and scientific excellence throughout the Mediterranean region.

There are 73 partners involved: 45 universities and research centers, 5 national and local organizations, 16 companies, 7 networks and NGOs.

For further information
www.averroes.fr

>TRAINING

Agropolis International is now a partner of the AVERROES programme



The aim of the AVERROES programme (European Erasmus Mundus programme) coordinated by the University of Montpellier 2 is to organize exchanges of North African and European students, teachers, researchers and administrative staff

>WHAT'S ON IN LANGUEDOC-ROUSSILLON

The 17th annual meeting of the European Initiative for Agricultural Research for Development (EIARD) coordination platform



Toni Linder © SDC

EIARD This meeting was held at Agropolis International, in Montpellier, from 6 to 8 December 2011.

The afternoon of December 7 was devoted to site visits and presentations of research activities in Montpellier (ECOTRON, Remote Sensing Center, tropical forest ecosystems, price volatility).

EIARD, which includes representatives of development agencies and ministries (Foreign Affairs, Agriculture) of Member States of the European Union, as well as Switzerland, Norway and the European Commission, aims to facilitate European policy coordination and support for agricultural research for development.

Contact
Sylvie Albert, albert@agropolis.fr

For further information
www.eiard.org

>TRAINING

A Master's programme on Water



M. Soutié © Agropolis International

■ **This Master's programme on Water (Master Eau) pools six Montpellier institutions that are involved in water research: UM1, UM2, UM3, Montpellier SupAgro, AgroParisTech-ENGREF and CIHEAM-IAM.M.**

This new training programme, available since 2011, is divided into five specific topics. It is oriented towards professional and research professions and covers all issues related to water:

- Water and Agriculture (irrigation, cropping environments, soil-plant-atmosphere systems, erosion, etc.)
- Coastal Water (coastal ecosystems and hydrosystems, coastal and maritime activities, tourism, urbanism, flooding, aquaculture, etc.)
- Water Contamination and Health (human pressure and water pollution, health risks, aquatic ecosystems, etc.)
- Water and Society (public policies, financial management, civil protection, water rights, etc.)
- Water Resources (water cycle, climate change, modelling, water hazards, etc.).

This Master's programme alternates theoretical courses and in-company or in-laboratory placement training.

This training, which is oriented towards professionalization and in line with the social, economic and development demand, prepares trainees for many water-related occupations (including 43% of jobs in the environmental sector).

It is supported by the regional scientific community, involving 200 researchers from 10 research units, while receiving funding from the Region and local authorities through the *Pôle de compétitivité à vocation mondiale 'Eau'* (global water competitive cluster).

Contact
Séverin Pistre, severin.pistre@univ-montp2.fr

For further information
<http://master-eau.um2.fr>

>PUBLISHED

A prospective study entitled 'Food security in the Mediterranean Basin for 2030: qualitative and quantitative aspects/SAMAQQ' (June 2011, 64 pages, available only in French)

This prospective study, coordinated by Agropolis International (Scientific and Technical Committee), with the support of IAM.M, Montpellier SupAgro and Agropolis Fondation, gave rise to recommendations concerning training, research and partnerships to foster food security in the Mediterranean Basin by 2030.

The SAMAQQ study was a follow-up to the ARP PARME forward-thinking workshop 'What research and what partnerships for the Mediterranean Basin', an *Agence Nationale de la Recherche* (ANR) project coordinated by Agropolis International.

Contacts
Denis Lacroix, lacroix@agropolis.fr
Fabien Boulier, boulier@agropolis.fr

For further information and downloading
www.agropolis.fr (Search "SAMAQQ")



La Lettre internationale d'Agropolis

Director in chief: Bernard Hubert
Chief editor: Paul Luu
Coordinator: Nathalie Villeméjeanne
Editorial board: Sylvie Albert, Fabien Boulier, Paula Dias, Éric Fargeas, Claudine Soudais, Michel Soutié
English version: David Mantley
Layout and graphics: Agropolis Productions
Printing: Offset2000 (France) - N°ISSN 2100-2398

Agropolis International,
Avenue Agropolis, 34394 Montpellier CEDEX 5, France
Tel.: +33 (0)4 67 04 75 75 - Fax.: +33 (0)4 67 04 75 99
agropolis@agropolis.fr - www.agropolis.org

>ZOOM

CEFE, the largest French ecology research laboratory, celebrated its 50th anniversary in 2011



Le CEPE, Centre d'Écologie et Ecologiques, père juillet 1961



Louis Emberger
Directeur du CEPE 1961-1971
Directeur Institut de Botanique



▲ Opening speech for the 50th anniversary by Philippe Jarne, director

► A blue tit (*Cyanistes caeruleus*), 15 days old, hatched in a forest nesting box, and the focus of long-term studies initiated 35 years ago

■ The Centre of Evolutionary and Functional Ecology (CEFE) is a joint research unit (CIRAD, CNRS, EPHE, INRA, IRD, Montpellier SupAgro, UM1, UM2, UM3) located on the CNRS site in Montpellier. Its activities are focused on key society concerns—biodiversity, global change and sustainable development.

CEFE has 130 permanent staff and 100 non-permanent staff structured in four scientific departments (Evolutionary Ecology; Functional Ecology¹; Ecosystem Dynamics and Governance; Interaction, Ecology and Societies) and eight common technical platforms.

CEFE research covers four main cross-disciplinary topics, in line with global ecological research concerns:

- Impact of human activity, man-made systems and conservation ecology
- Adaptive value of life history traits in the presence of constraints
- Role of biodiversity in ecosystem functioning
- Global change and ecosystem functioning.

An identity

Based on a long-standing plant ecology tradition, the unit diversified its biological orientations and models in the early 1980s, with studies currently focused on topics ranging from molecules to landscapes, including populations and ecosystems.

A common culture characterized by a balance between empirical and naturalist approaches, in addition to theoretical foundations, has emerged and is now a feature of CEFE.



Several approaches and scales

The research locations range from the Poles to the Equator, while focusing on Mediterranean and tropical ecosystems. The aim is to delineate ecosystem evolution scenarios and strategies for their conservation, restoration or rehabilitation. The idea is to put forward an integrative view of ecology—linking observations with questions, experiments and modelling, combining field work with molecular marker studies, biomathematics or chemical ecology, as well as ad-hoc studies with long-term studies.

CEFE has a pivotal role in Labex (CeMEB laboratory of excellence² (Mediterranean Centre for Evolution and Biodiversity, *see p. 1*), founded in 2011, which pools all Montpellier research units focused on biodiversity and ecosystems. Strong involvement in the *Observatoire Régional de l'Environnement Méditerranéen* (OREME)³ helps to structure and ensure the long-term viability of programmes and to link observations on the physical environment with the living world, a key challenge in the current global change setting.

A global outlook

CEFE is geared specifically towards sharing knowledge with the world, while also being closely involved in various regional fora on environmental issues.

Contact

Philippe Jarne, direction@cefe.cnrs.fr

For further information

- www.cefe.cnrs.fr
- www.cefe.cnrs.fr/a-la-une/les-50-ans-du-cefe

1. This department hosted the European Ecotron of Montpellier project, which is now a CNRS internal service unit (UPS) - www.ecotron.cnrs.fr

2. For further information on Labex CeMEB (European Centre for Evolution and Biodiversity): www.agropolis.org (Search 'Cemeb')

3. For further information on OREME (*Observatoire Régional de l'Environnement Méditerranéen*): www.oreme.univ-montp2.fr

>JUST PUBLISHED

A CSFD* leaflet on pastoralism in dryland areas

This leaflet showcases the *Dossier Thématique du CSFD* 'Pastoralism in dryland areas. A case study in sub-Saharan Africa' which will be published in early 2012. This *Dossier* reviews sub-Saharan pastoral systems, their importance, many roles, threats they are under, and interactions between pastoralism and natural resources. It also questions the conditions for sustainable pastoralism.

Bernard Toutain (agropastoralist, CIRAD), André Marty (sociopastoralist, IRAM), André Bourgeot (anthropologist, CNRS), Alexandre Ickowicz (zootechnician, CIRAD) and Philippe Lhoste (zootechnician, CIRAD) are the authors. This document should enable readers to form their own opinions on the importance for States to preserve, protect and support pastoralism.

For further information and downloading
www.csf-desertification.org

Contacts

Richard Escadafal, richard.escadafal@ird.fr
Mélanie Broin, broin@agropolis.fr

* CSFD, the French Scientific Committee on Desertification (*Comité Scientifique Français de la Désertification*), is managed by Agropolis International.

>PARTNERSHIP AND RESEARCH

AFRESH, Activity and food for regional economies supporting health



■ Towards an action plan to set common research priorities for all European regions involved in the project*.

The AFRESH project supports the development of regional clusters focused on research with the aim of fostering innovation and regional and interregional economic development to enhance health. It adopts an approach that combines food and physical activity to help prevent chronic noncommunicable diseases (diabetes, obesity, cardiovascular diseases, etc.).

Agropolis International, the AFRESH partner for Languedoc-Roussillon region, federates regional research and innovation stakeholders as well as local authorities, including stakeholders in the fields of health and physical activity.

During the first year of the project, the regions assessed their skills and expertise, expectations and needs with respect to food and physical activity related to health, at the interface between research and business. A regional workshop was subsequently held in each country, leading to an assessment of the regional strengths and weaknesses in the considered fields, the setting of strategic objectives and the identification of regional research priorities.

The current phase, which is coordinated by Agropolis International, aims to compare the research priorities proposed by each region so as to identify topics of common interest, and thereby develop an action plan and a corresponding business plan. The identified research activities will not be conducted within the framework of AFRESH but will later be the focus of funding requests (European, national or regional).

The AFRESH project, which is funded by the European Union as part of the 'Regions of Knowledge' programme (FP7 2010 call for proposals), will end in October 2013.

Contact

Sylvie Albert, afresh@agropolis.fr

For further information

- www.afresh-project.eu
- www.agropolis.org (Search 'AFRESH')

* Eszák-Alföld (Hungary); Flanders (Belgium); Galicia (Spain); Languedoc-Roussillon (France); Mazovia (Poland); Merseyside (UK); Nijmegen (Netherlands); Stuttgart (Germany). The project is coordinated by the Economic Development Agency of Stuttgart region.

A FEW KEY DATES

1970-85

- Agricultural research institutions set up in Montpellier

1986

- Founding of the Agropolis Association
- Set up of the Agropolis Science Park

1987

- Establishment of the Agropolis International platform
- Annual conference of the Consultative Group on International Agricultural Research (CGIAR) in Montpellier

1988

- Co-founding in partnership with the University of Wageningen (Netherlands) of the NATURA network, bringing together European research and university skills and expertise in development-oriented agriculture

1991

- Creation of the French office of the International Centre for Development Oriented Research in Agriculture (*Centre International pour la Recherche Agricole orientée vers le développement*; ICRA), which has been hosted at Agropolis since 1994

1992

- Construction of the Agropolis International and Agropolis Museum buildings

1996

- Creation of Agropolis Productions

1994

- United States Department of Agriculture-Agricultural Research Service (USDA) and the Commonwealth Scientific and Industrial Research Organisation Division of Entomology European Laboratory (CSIRO/Australia) hosted at the Agropolis International Campus at Montferrier-Baillarguet
- Inauguration of the Remote Sensing Center (*Maison de la Télédétection*)

1997

- First meeting in Montpellier of the European Initiative for Agricultural Research for Development (*Initiative européenne pour la recherche agronomique pour le développement*; EIARD): founding of the European Forum on Agricultural Research for Development (*Forum Européen de la recherche agricole pour le développement*; EFARD)
- Participation of Agropolis in decentralized cooperation programmes of the Conseil général de l'Hérault

(cont'd on next page)



25th Anniversary of Agropolis

The association, which was founded to facilitate synergy between universities and research institutions and to enhance their international visibility, currently pools the greatest global concentration of skills and expertise in areas related to agriculture, food, biodiversity and environment, while also being oriented towards the development of rural Mediterranean and tropical societies.

Over the last 25 years, Agropolis has built up experience and recognized expertise in promoting skills, leadership and inter-institutional coordination, collective project management and partnership building.

Agropolis International, since its inception, has been supported by

- the State: ministries in charge of Agriculture, Research and Higher Education, and Foreign Affairs and Cooperation
- Local authorities : Montpellier City, District of Montpellier (now Montpellier Agglomeration), Hérault General Council, and Languedoc-Roussillon Region.

...And nothing would have been possible without the support and commitment of the Agropolis staff, who could not all be mentioned here, but we should nevertheless honour **Jean-Pierre Frémeaux**, the first Secretary General, **François Martin** and **Martin Weiss**, General Secretaries, and **Michel Salas**, the first Director. **Paul Luu** is the current Director of the Association.

>EVENT

The Agropolis International Association celebrated its 25th anniversary in 2011

"We had to facilitate information exchange and joint actions in a world where science is increasingly complex, thus necessitating an interdisciplinary approach. We were striving to develop synergy..."

Louis Malassis, Founding President of Agropolis

■ January 1986, A historic moment, Agropolis is founded by heads of institutions



24 January 1986, by signing a binding convention, the different member institutions assigned three tasks to this new association: "to facilitate the production and dissemination of information between institutions, to contribute to proposing and fostering the organization of joint initiatives and to provide overall representation."

1. Louis Malassis
2. Paul Raynaud (ENSA.M - Montpellier SupAgro-)
3. René Cano (Université Montpellier 2)
4. Pierre Vitoux (Université Montpellier 3)
5. Pierre Besançon (Université Montpellier 2)
6. Charles Ribaut (CNFDCl)
7. Claude Jouin (ENGREF - AgroParisTech-)
8. Raymond Huet (CIRAD)
9. Jean-Pierre Frémeaux (Agropolis)
10. Jacques Claude (ORSTOM - IRD)
11. Philippe Masson (Université de Perpignan)
12. Christian Durante (CNRS)
13. Roland Perez (CIHEAM/IAM.M)
14. Marcel Girard (CNEARC - Montpellier SupAgro)
15. Jean-Paul Hébert (SIARC - Montpellier SupAgro)

■ Visionaries and builders



September 1985, Agropolis launching ceremony in the presence of **MM. H. Curien**, Research Minister, **C. Nucci**, Cooperation Minister, **M. R. Souchon**, Secretary of State for Agriculture, **G. Frêche**, Mayor of Montpellier, President of the District of Montpellier and **G. Saumade**, President of the General Council of Hérault.



Georges Frêche

President of the District of Montpellier and later Montpellier Agglomeration (1977-2010), President of Languedoc-Roussillon Region (2004-2010)



Gérard Saumade

President of the General Council of Hérault (1979-1998)



André Vezinhet

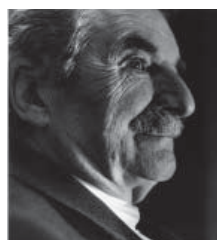
Counsellor for the District of Montpellier, Delegate to Agropolis from 1977 to 1998 and President of the General Council of Hérault since 1998



Jacques Blanc

President of Languedoc-Roussillon Region (1986-2004)

■ Six presidents



Louis Malassis, Founding President (1986-1992)



Alfred-Philippe Conesa (1992-1996)



Michel de Nuce de Lamothe (1996-2001)



Gérard Matheron (2001-2006)



Henri Carsalade (2006-2009)



Bernard Hubert (since 2009)

For further information on the history of Agropolis www.agropolis.fr/histoire/25-ans-agropolis-toute-une-histoire.php

See the commemoration ceremony for the 25th anniversary of Agropolis International www.agropolis.fr/histoire/25-ans-ceremonie.php

See interviews of the presidents of Agropolis International, 15 June 2011 www.agropolis.fr/histoire/25-ans.php

See the tribute to Louis Malassis, Founding President of Agropolis, by the Agropolis International scientific community, 12 June 2008.

A FEW KEY DATES...

2001

- Agropolis manages the French Scientific Committee on Desertification (*Comité Scientifique Français de la Désertification*; CSFD) – Its secretariat has been hosted at Agropolis since 2004
- Creation and implementation at Agropolis of LabEx Europe, the Brazilian *Empresa Brasileira de Pesquisa Agropecuária* (Embrapa) laboratory without walls

2004-2005

- Signature of a framework agreement with the French Ministry of Foreign and European Affairs
- Project development and inception of the Qualiméditerranée competitive cluster

2006

- Inception of Agropolis Fondation, supporting structure of the thematic network for advanced research 'Agricultural Science and Sustainable Development' – set up at Agropolis
- Change of status: Agropolis Association becomes Agropolis International

2008

- Agropolis International provides a secretariat for the French Commission for international agricultural research (*Commission de la Recherche Agricole Internationale*; CRAI)
- Agropolis International hosts the Euraxess Services Centre in Languedoc-Roussillon (created by the European Commission for mobile researchers)

2009

- The Directorate of the Challenge Programme Water & Food (CPWF) hosted at Agropolis International

2010

- GCARD 2010 (First World Conference on Agricultural Research for Development) in Montpellier, co-organized by Agropolis International
- Secretariat of the European Society for Agronomy (*Société Européenne d'Agronomie*; ESA) hosted at Agropolis International

2011

- The CGIAR Consortium (Consultative Group on International Agricultural Research; *Groupe Consultatif pour la Recherche Agricole Internationale*) hosted at Agropolis International
- 17th annual meeting of the European Initiative for Agricultural Research for Development (*Initiative européenne pour la recherche agricole pour le développement*; EIARD)
- 1st G20 conference on agricultural research for development

■ The Agropolis International building—a meeting place for the regional scientific community



▲ 1991: a model of Agropolis International and Agropolis-Museum

▶ 2011: the current site



Designed by the Montpellier architect **François Fontes**, in collaboration with the LR Regional Council as contracting party, the Agropolis International building, which symbolizes the key of knowledge, was funded by the European Union, Languedoc-Roussillon Region and the French Ministry of Research. The building belongs to **Languedoc-Roussillon Region** and has been the home of Agropolis International Association since it was built in 1992—ensuring a presence and an identity for Agropolis.



■ Together



With 47 associated members, including 28 scientific institutions, 5 local authorities and numerous rural and economic development stakeholders, **Agropolis International** is an original pivotal point for collective exchange and partnership building.



Bonne année

Agropolis International
wish you a Happy New Year

اطيب الامنيات و التهنئة للعام الجديد

Próspero Ano Novo

新年快乐

Feliz año nuevo